

Obsah :

Plán BOZP na staveništi

A. Identifikační údaje o stavbě, zadavateli stavby, zpracovateli projektové dokumentace a koordinátorovi BOZP

1. Údaje o stavbě
2. Odůvodnění pro zpracování plánu
3. Zpracovatel projektové dokumentace
4. Stavební dozor
5. Zhotovitel stavby
6. Informace o určení koordinátora BOZP a rozsahu jeho činností

B. Situační výkres stavby

C. Požadavky na zhotovitele

1. Informace o rozhodnutích týkajících se stavby a podmínkách stanovených v rozhodnutích a v projektové dokumentaci pro její provádění z hlediska bezpečnosti a ochrany zdraví při práci na staveništi
2. Postupy na staveništi řešící a specifikující opatření

D. Specifikace povinností

Přílohy plánu BOZP na staveništi

1. Informace o rizicích a registr nebezpečí a opatření
2. Přehled některých dotčených právních předpisů
3. Záznam o seznámení s plánem BOZP

PLÁN BOZP NA STAVENIŠTI

A. Identifikační údaje o stavbě, zadavateli stavby, zpracovateli projektové dokumentace a koordinátorovi BOZP na staveništi

1. Údaje o stavbě

Zadavatel stavby /stavebník : Povodí Ohře, státní podnik, Bezručova 4219, 430 03 Chomutov / IČ 70889988

Základní údaje o druhu stavby: Rekonstrukce opevnění koryta a obnova jeho průtočnosti, zajištění ochrany pobřežních nemovitostí

Název stavby : **Rolava horní oprava LB zdí v Nových Hamrech**

Místo stavby : Nové Hamry, VT Rolava ř. km 22,777 – 22,920

Kraj : Karlovarský

Katastrální území : 706 167 Nové Hamry

Charakter stavby : stavba trvalá

Účel užívání stavby : vodní dílo

Předpokládané termíny výstavby: 12 měsíců/2018

Stručný popis současného stavu :

Jedná se o opravu levobřežní zdi řeky Rolavy v Nových Hamrech. Na zdi na levém břehu navazují pozemky, na kterých jsou stávající objekty. Pravý břeh tvoří kamenný zához, na který navazují zatravněné plochy.

Bude provedena výměna betonové paty zdi, oprava parapetní desky a doplnění kamenného obkladu. Součástí stavby je stabilizace dna řeky, jsou navrženy příčné prahy a doplnění kamenného záhozu ve dně. Plánuje se oprava LB zdi v délce 146,5m a úprava dna proti vymílání v délce 142,5m.

Do oprav jsou zahrnuté části zdi na obou březích Bílého potoka. Celková délka oprav zdí je 146,50 m, z toho 140,0 m-Rolava, 6,5 m-Bílý potok.



Stručný rozsah prací :

Stavba neobsahuje žádná technická a technologická zařízení a bude provedena jako celek.

S ohledem na celkový stav je navrženo kompletní vybourání a obnova základů kamenné zdi. Dále oprava betonové parapetní desky, doplnění kamenného zdiva, oprava spárování a obnova funkce drenáží rubové části zdi. Součástí stavby je posouzení a oprava toku proti vymílání. Ve dně jsou navrženy příčné prahy, které budou provedené v celém profilu koryta a budou začleněny do základu nábrežní zdi. Mezi prahy bude doplněn kamenný zához. Pro jednotlivé úseky výstavby bude provedeno jímkování a podle potřeby se bude odčerpávat prosáklá voda.

Budou prováděny práce:

- Bourací
- Betonářské
- Montážní
- Svářecí
- Zemní
- Manipulační – práce s břemeny

Vnější vazby stavby na okolí včetně jejího vlivu na okolí stavby:

K dotčení okolních pozemků dojde z důvodu nutnosti zajistit přístup na stavbu a umístění zařízení staveniště. V rámci dočasného dotčení pozemků se předpokládá využití pozemků v majetku obce a Povodí Ohře, pozemky soukromých vlastníků viz STZ.

Přístup na stavbu je plánován ze směru obcí Jelení a Přebuz, ze severní strany je možný přístup po komunikaci z obce Blatná, z východní strany z obce Nejdek. K místu prací bude přístup organizován po komunikaci oboustranně od hotelu Seifert.

Vybourané hmoty spolu s biologickým odpadem budou odvezeny na vhodnou skládku odpadů. Zařízení staveniště bude spolu s deponií materiálu zřízeno v prostoru za hotelem Seifert viz. výkres koordinační situace.

Manipulační plochy budou zřízeny a ohrazeny na PB vodního toku s přístupem po nízké únosné lávce za hotelem Seifert.

Okolní rizikové faktory realizace stavby		
Kontakt s okolím	ANO / NE	Identifikace hlavních rizik
veřejné pozemní komunikace	A	-včasná instalace dočasného dopravního značení – dočasné uzavření jednoho jízdního pruhu ve dvou etapách. -znečištění veřejné komunikace stavebním provozem , výjezdem ze staveništní komunikace
chodníky pro pěší	A	- zamezit přístupu veřejnosti na staveniště – ohrazením ZS a míst pracovních úseků se zaměřením na zabezpečení hrany pádu osob do koryta toku, či vstupu nepovolaných osob do prostoru ZS a prostoru prací. Uzavřené a ohrazené prostory viditelně označit bezpečnostním značením zákazu vstupu nepovolaných osob na staveniště, nebezpečí pádu do hloubky
Ochranná pásma	A	OP vodního toku - Zamezit sebemenším úkapům provozních náplní ze stavební techniky
Sítě TI	A	- nadzemní vedení nízkého napětí do 1kV - ČEZ Distribuce, a.s.
jiné rizikové faktory	A	-řízené navádění stavební mechanizace do prostoru nakládky a vykládky -nesprávné a neřízené navádění stavební techniky -mobilní zdroje elektrické energie bez způsobilé obsluhy a pravidelných revizí (hlučnost, technický stav) - práce se zdvihacím zařízením, břemeny -nebezpečí rychlé změny – nárůstu hladiny vody -určit místo sjezdu mechanizace do koryta potoka -instalace odpovídajícího příložného pažení u výkopových prací zahrnout do PD -prověřit únosnost můstku přes VT za hotelem Seifert k možnosti plánování staveništní techniky

Staveniště se nachází v obytné zóně, hlavním nebezpečím je střet mechanizace s chodci, OV, pracovníky na stavbě a v ZS. Zvýšené riziko pádu osob do hloubky je nutno eliminovat realizací opatření k zabezpečení staveniště v souladu s NV 591/2006Sb. Zhotovitelé při stavebních pracích zajistí snížení prašnosti kropením a v době dešťů, zajistí očištění dopravních vozidel před vjezdem na veřejnou komunikaci – při výjezdu vozidel na veřejné komunikace.

Ochranné pásmo u napětí nad 1 kV:

- pro vodiče bez izolace 7 metrů (resp. 10 metrů u zařízení postaveného do 31. 12. 1994, vyjma lesních průseků, kde rozsah ochranného pásma i do uvedeného data činí 7 metrů),
- pro vodiče s izolací základní 2 metry,
- pro závěsná kabelová vedení 1 metr;

2. Odůvodnění pro zpracování plánu

Odůvodnění pro zpracování plánu s uvedením odkazu na příslušné právní předpisy a soupis dokumentů sloužících jako podklad pro zpracování plánu. Důvodem pro zpracování plánu BOZP před zahájením prací na staveništi je naplnění následujících legislativních požadavků, stanovených zákonem č. 309/2006 Sb., a NV 591/2006 Sb., v platném znění:

Zákon č.309/2006 Sb.	Specifikace požadavku	Plnění požadavku ANO /NE
§ 15, odst. 2	Při výstavbě budou prováděny práce a činnosti vystavující fyzickou osobu zvýšenému ohrožení života nebo poškození zdraví, které jsou stanoveny v příloze č. 5, nařízení vlády č. 591/2006 Sb.	ANO

Povinnost zpracování plánu BOZP (§ 15 odst. 2 zákona č.309/2006 Sb.) : **ANO**

Plán BOZP pro tuto stavbu byl zpracován na základě naplnění požadavků § 15 zákona č.309/2006 Sb., v platném znění, při výstavbě budou prováděny práce a činnosti vystavující fyzickou osobu zvýšenému ohrožení života nebo poškození zdraví, které stanovuje **nařízení vlády č.591/2006 Sb., Příloha 5; v platném znění**

Nařízení vlády č.591/2006 Sb.	Práce a činnosti	Budou prováděny ANO /NE
Příloha č. 5, bod 4	Práce nad vodou nebo v její těsné blízkosti spojené s bezprostředním nebezpečím utonutí.	ANO
Příloha č. 5, bod 11	Práce spojené s montáží a demontáží těžkých konstrukčních stavebních dílů kovových, betonových a dřevěných určených pro trvalé zabudování do staveb.	ANO

Základní specifikace podkladových materiálů pro zpracování Plánu :

- DSP pro SP

3. Zpracovatel projektové dokumentace

KV ENGINEERING s.r.o. Karlovy Vary, Závodu míru 584, 360 17 Karlovy Vary, IČO: 45355142, DIČ: CZ45355142

Vodohospodářská část: František Prskavec, ČKAIT, č. 030 1129, Autorizovaný technik pro stavby vodohospodářské a krajinného inženýrství

4. Zhotovitel stavby

Zhotovitel : v době zpracování plánu nebyl znám
manažer stavby: v době zpracování plánu nebyl znám

Stavbyvedoucí : v době zpracování plánu nebyl znám

5. Stavební dozor

Stavební dozor : v době zpracování plánu nebyl znám

6. Informace o určení koordinátora BOZP a rozsahu jeho činností

Důvodem pro určení koordinátora BOZP na staveništi při přípravě a realizaci stavby a doručení oznámení o zahájení stavby, je naplnění všech tří následujících legislativních požadavků, stanovených zákonem č. 309/2006 Sb. v platném znění:

Zákon č.309/2006 Sb.	Specifikace požadavku	Plnění požadavku ANO /NE
§ 14, odst. 1	Na staveništi budou působit zaměstnanci více než jednoho zhotovitele stavby	ANO
§ 15, odst. 1, písm. a)	Povinnost doručit oznámení o zahájení prací na OIP vzniká když celková předpokládaná doba trvání prací a činností je delší než 30 pracovních dnů, ve kterých budou vykonávány práce a činnosti a bude na nich pracovat současně více než 20 fyzických osob po dobu delší než 1 pracovní den.	NE
§ 15, odst. 1, písm. b)	Celkový plánovaný objem prací a činností během realizace díla přesáhne 500 pracovních dnů v přepočtu na jednu fyzickou osobu,	ANO
§ 14, odst. 6, písm. c)	Stavba vyžaduje stavební povolení nebo ohlášení podle stavebního zákona	ANO

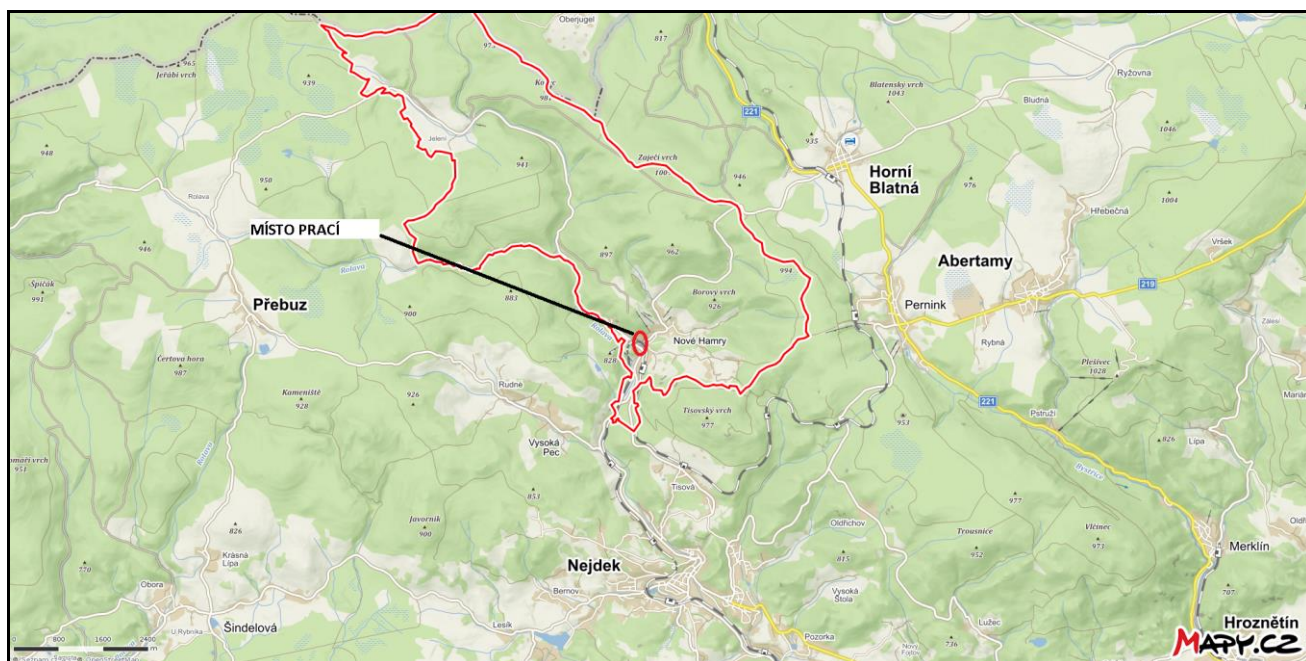
Na základě vyhodnocení výše uvedených požadavků zákona č. 309/2006 Sb., v platném znění , **NENÍ zadavatel stavby povinen určit koordinátora BOZP na staveništi.**

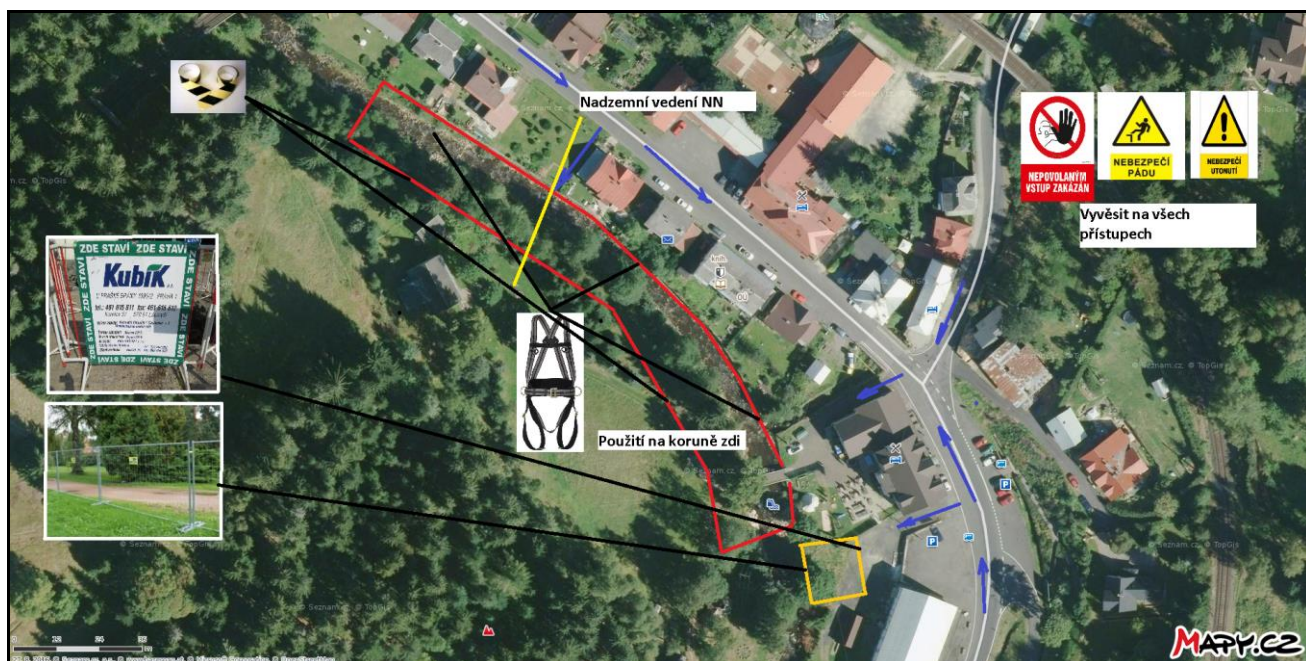
Oznámení o zahájení prací NENÍ nutno investorem odeslat na OIP

Zpracovatel plánu BOZP pro přípravu stavby : SINNET.EU s.r.o., Patočkova 2386/83, Břevnov, 169 00 Praha 6
/ IČ 28741447 /

Odborně způsobilá osoba Ing. Milan Uškovič, OZO v BOZP a PO, Koordinátor BOZP na staveništi č. oprávnění ROVS/1000/KOO/2016

B. Situační výkres stavby





C. Požadavky na zhotovitele

1. Informace o rozhodnutích týkajících se stavby a podmínkách stanovených v rozhodnutích a v projektové dokumentaci pro její provádění z hlediska bezpečnosti a ochrany zdraví při práci na staveništi

V souladu s PD stavby a na základě všeobecně platných legislativních požadavků bude nutno pozornost zaměřit na:

- nakládání s odpady při práci v OP vodního zdroje a zamezení úniku provozních náplní ze stavební techniky a mechanizace, nakládání s chemickými látkami.
- Realizace opatření správců sítí pro práci v OP
- Zhotovitel předloží investorovi a projektantovi technologické předpisy zhotovitele, projektant, investor a zástupce pro BOZP se k nim vyjádří., tyto TP budou na stavbě denně k dispozici
- Používat ekologicky nezávadné provozní náplně stavebních strojů, pravidelně kontrolovat těsnosti hydraulických okruhů stavební mechanizace a mít na stavbě připravenou havarijní soupřavu s hydrofobními sorbenty.
- Ohrožené dřeviny budou opatřeny vypolštářovaným bedněním z fošen výšky nejméně 2 m. V případě zásahu do kořenového systému stromu, který není určen ke kácení, budou výkopové práce probíhat ručně a poškozené kořeny budou zamazány ošetřujícím přípravkem s příměsí fungicidu. Odhalené kořeny budou obaleny PVC materiálem, aby nedocházelo k jejich vysychání.
- Veškeré pozemky budou po skončení prací uvedeny do původního stavu, popř. dle požadavků dotčených vlastníků.
- Vodu potřebnou pro čištění a tryskání konstrukcí pod tlakem (200 bar) je možné zajistit odběrem z koryta toku. Odběr bude zajištěn čerpadlem. Aby bylo zabráněno poškození vysokotlakého čističe, je nutné čerpadlo vybavit externím vstupním filtrem.
- Odvodnění staveniště bude realizováno jímkováním.

2. Postupy na staveništi řešící a specifikující opatření

Metoda vyhodnocení rizik

Pro potřeby zpracování informací o rizicích – posouzení, **vyhodnocení rizika**, které jsou uvedeny v **Příloze** Plánu, byla využita **metoda VÚBP Praha**. Metoda posuzuje rizika z hlediska pravděpodobnosti vzniku nehody, jejich následků a expozice nebezpečí.

Hodnota rizika /R/ (úroveň rizika) práce a činnosti je stanovená součinem pravděpodobnosti /P/, následku /N/ (závažnosti) a expozice /E/ (jak často vzniká riziková situace):

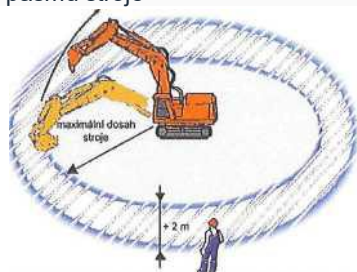
Hodnota R	Úroveň rizika	Riziko je	Opatření
> 400	V. stupeň	nepříjemné	činnost musí být zastavena

<400; 200)	IV. stupeň	značné	bezprostředně musí být stanoveno bezpečnostní opatření
<200; 70)	III. stupeň	mírné	musí být stanoveno bezpečnostní opatření
<70; 20)	II. stupeň	příjemné	Riziko je možné, je třeba zvýšit pozornost
< 20 (včetně)	I. stupeň	zanedbatelné	Riziko je možno přijmout bez opatření

Základním podkladovým materiálem pro provedení analýzy rizik byla projektová dokumentace. Analýza rizik byla provedena pouze u činností, které budou na staveništi probíhat souběžně, v těsné návaznosti. Výsledky provedené analýzy rizik uvádí **Příloha Plánu - Informace o rizicích a registr nebezpečí a opatření**. Informace o rizicích uvádí přehled činností/prací, které budou v rámci výstavby prováděny současně nebo v těsné návaznosti, které byly předmětem posouzení rizik.

Práce spojené s montáží a demontáží těžkých konstrukčních stavebních dílů kovových, betonových a dřevěných určených pro trvalé zabudování do staveb.

- Jedná se o opatření při práci se zakládáním kameniva do opravovaných opěrných nábrežních zdí, oprav prahů dna apod. Koo BOZP upozorňuje, že přípustná norma pro občasné ruční zvedání břemen pracovníky je 50 kg – vhodnost použití stavební mechanizace
- Nutno jasně stanovit místo sjezdu mechanizace do koryta**
- Striktně dodržovat podmínky bezpečné práce s břemeny
- Při použití manipulační techniky, jeřábu, zdvihadí techniky budou s břemeny manipulovat výhradně osoby s platným vazačským průkazem
- Při práci s jeřábovou technikou tato bude zabezpečena proti převrnutí povinným patkováním, patky jeřábu budou podloženy předepsanou dřevěnou podložkou tak, aby nedošlo během zatížení k porušení terénu pod patkou
- Zvýšené opatrnosti dbát na pohyb těžké mechanizace podél hran koryta – možná snížená únosnost terénu – nebezpečí převrnutí mechanizace
- Při strojní manipulaci s kamenivem dodržovat bezpečnostní prostor stroje – vyloučení pohybu osob v bezpečnostním pásmu stroje



- Vytríděné kamenivo do koryta přepravovat strojně, nespouštět volně po březích

Práce nad vodou nebo v její těsné blízkosti spojené s bezprostředním nebezpečím utonutí.

Vzhledem k charakteru provádění a místa plánovaných prací je stavba zařazena do prací v souladu s **nařízením vlády č.591/2006 Sb., Příloha 5; v platném znění**

- Bezprostřední nebezpečí utonutí lze na základě stabilně velmi nízké hladiny průtoku vody korytem za běžného stavu očekávat pouze v případě pádu pracovníka na dno koryta VT z výšky, hrany břehu, a to za předpokladu ztráty vědomí
- Přesto je nutno respektovat opatření nutnosti provádění práce minimálně ve dvou pracovnících spolu, nikoliv osamocené
- Na stavbě bude nepřetržitě přítomen zhotovitelem určený pracovník vyškolený pro poskytování první pomoci při tonutí a resuscitaci**
- Respektovat bezpečnostní prostor strojní mechanizace s vyloučením pohybu pracovníků v jeho dosahu při úpravě břehů, při výkopových pracích na dně koryta, při smýčení pařezů apod.
- Veškeré práce budou řízeny vedoucími prací na pracovišti s odpovědností za přehled počtu pracovníků a odpovědností za dodržování standardů bezpečné práce
- Denně bude na stavbě veden přehled pracovníků
- Vedoucí prací budou provádět denně kontrolu pracovníků, pracovišť- jejich zajištění a označení, kontrolu techniky a pracovních prostředků před a po ukončení či přerušení prací (přestávka na oběd)
- Všichni pracovníci budou seznámeni s místem uložení lékárniček (i v technice, buňka v ZS) a místem poskytování první pomoci (ZS)

Práce vykonávané v ochranných pásmech energetických vedení, popřípadě zařízení technického vybavení.

V uvažované lokalitě se nachází inženýrské sítě a jejich příslušná ochranná pásma:

- nadzemní vedení nízkého napětí ČEZ Distribuce,

Před zahájením stavebních prací je zadavatel stavby povinen zajistit vytýčení veškerých podzemních vedení technické infrastruktury a jejich vyznačení na povrchu. Současně je třeba dodržet podmínky uvedené ve vydaném stavebním povolení (pokud bylo vydáno), včetně podmínek jednotlivých správců inženýrských sítí.



- Na základě údajů uvedených v projektové dokumentaci musí být vytýčeny trasy technické infrastruktury zejména energetických a komunikačních vedení, vodovodní a stokové sítě, v místě jejich střetu se stavbou, popřípadě jiné podzemní a nadzemní překážky, nacházející se na staveništi.
- Před zahájením zemních prací musí být na terénu vyznačeny polohově, popřípadě též výškově trasy technické infrastruktury, zejména podzemních vedení technického vybavení, jiných podzemních překážek.
- S druhy vedení technického vybavení, jejich trasami, popřípadě hloubkou uložení v obvodu staveniště, s jejich ochrannými pásmy a podmínkami provádění zemních prací v těchto pásmech musí být před zahájením prací prokazatelně seznámeny obsluhy strojů a ostatní fyzické osoby, které budou zemní práce provádět.
- Pokud dojde k narušení jakéhokoli podzemního vedení, musí být ihned zastaveny všechny práce a přivolán správce poškozeného vedení nebo zařízení!



Zajištění staveniště

Staveniště bude zajištěno v souladu s nařízením vlády č. 591/2006 Sb., o bližších minimálních požadavcích na bezpečnost a ochranu zdraví při práci na staveništích ve znění pozdějších předpisů, zejména následující:

Stavba, pracoviště a zařízení staveniště bude zabezpečeno proti vstupu nepovolaných fyzických osob **dle rozhodnutí zhotovitele prací, při dodržení následujících zásad:**

- Zhotovitel určí způsob zabezpečení staveniště proti vstupu nepovolaných fyzických osob, zajistí označení hranic staveniště tak, aby byly zřetelně rozeznatelné i za snížené viditelnosti, a stanoví lhůty kontrol tohoto zabezpečení. **Zákaz vstupu nepovolaným fyzickým osobám bude vyznačen bezpečnostní značkou** (Nařízení vlády č. 11/2002 Sb., kterým se stanoví vzhled a umístění bezpečnostních značek a zavedení signálů,) **na všech vstupech, a na přístupových komunikacích, které k nim vedou.**
 - Zákaz vstupu nepovolaným osobám bude vyznačen **příslušnými bezpečnostními značkami na všech vstupech k místům práce (u dopravních uzávěr)**
 - **Stavba bude označena mobilním informačním panelem s identifikačními údaji stavby** (Název stavby, Označení investora+ kontakt, označení zhotovitele+ kontakt na stavbyvedoucího, termín realizace díla) na oplocení ZS a u dopravních uzávěr
 - Po celou dobu provádění prací na staveništi musí být zajištěn bezpečný stav pracovišť a dopravních komunikací; požadavky na osvětlení stanoví zvláštní právní předpis (Nařízení vlády č. 178/2001 Sb., kterým se stanoví podmínky ochrany zdraví zaměstnanců při práci, ve znění nařízení vlády č. 523/2002 Sb. a nařízení vlády č. 441/2004 Sb.) .
 - Přístup na jakoukoli plochu, která není dostatečně únosná, je povolen pouze, pokud je vhodným technickým zařízením nebo jinými prostředky zajištěno bezpečné provedení práce, popřípadě umožněn bezpečný pohyb po této ploše.
 - Materiály, stroje, dopravní prostředky a břemena při dopravě a manipulaci na staveništi nesmí ohrozit bezpečnost a zdraví fyzických osob zdržujících se na staveništi, popřípadě jeho bezprostřední blízkosti.
- ✓ Vzhledem k povaze staveniště a požadavkům na technologické vybavení budoucího zhotovitele stavby se neuvažuje se stavbou nových objektů zařízení staveniště. Zařízení a technologie zhotovitele stavby budou rozmístěny na staveništi dle potřeby zhotovitele. Pro realizaci stavby se předpokládá odběr elektrické energie z

vlastních zdrojů.

- Zhotovitel musí zajistit, aby výjezdem vozidel ze stavby nedocházelo ke znečišťování komunikací a pokud k tomu z nějakého důvodu dojde, musí bezodkladně zajistit jejich očištění. Vnitřní komunikační propojení v areálu stavby bude řešeno dle potřeb zhotovitele a jeho subdodavatelů a rovněž tak v souvislosti s využívanou mechanizací.

Zajištění komunikace na staveništi

Na staveništi musí být umístěny v označeném prostoru prostředky pro poskytnutí první pomoci, prostředky pro přivolání zdravotnické záchranné služby a věcné prostředky požární ochrany. (v prostoru zařízení staveniště). V blízkosti pracoviště (na ZS) musí být uvedena důležitá telefonní čísla pro případ mimořádné události, také musí být pracovníkům přístupný přístroj pro přivolání pomoci (mobilní telefon). V rámci realizace stavby budou dodrženy veškeré hygienické předpisy týkající se požadavků na kvalitu prostředí staveniště a prostředky k eliminaci možného úniku provozních kapalin techniky.



V PŘÍPADĚ NEBEZPEČÍ VOLEJTE		
SOS	TÍŠŇOVÉ VOLÁNÍ	112
	HASIČI	150
PČR	POLICIE	158
	ZÁCHRANNÁ SLUŽBA	155

V případě nepřítomnosti stavbyvedoucího na staveništi, bude vždy určen jeho zástupce s přístupem do stavební buňky, kde bude k dispozici PD stavby, technologické postupy, dokumentace BOZP, stavební deník, Havarijní a povodňový plán, doklady o seznámení zhotovitelů s plánem bozp a s technologickými postupy prací, lékárnička, havarijní souprava.

Opatření vztahující se k umístění a řešení zařízení staveniště

- ✓ Umístění zařízení staveniště dle návrhu projektanta v místě **ppč. 83/2**
- ✓ Zařízení staveniště bude ohrazeno demontovatelnými plotovými dílci výšky 1,8m navzájem pevně spojenými, označeno identifikačním štítkem stavby a základním bezpečnostním značením zákazu vstupu nepovolaným osobám a možností vzniku úrazu
- ✓ Součástí zařízení staveniště bude stavební buňka, 1x chemické WC, 1000l nádrž na vodu, případně prostor pro odstavení stavební techniky a prostor pro deponii stavebního materiálu



- Stavební buňka bude označena bezpečnostní značkou místa první pomoci, uložení RHP, budou zde vyvěšena nejdůležitější kontakty pro přivolání RZP a kontakty pro případ havárií viz Plán BOZP

Postupy pro betonářské práce

Bednění

- Bednění musí být těsné, únosné a prostorově tuhé. Bednění musí být v každém stadiu montáže i demontáže zajištěno proti pádu jeho prvků a částí. Při jeho montáži, demontáži a používání se postupuje v souladu s průvodní dokumentací výrobce a s ohledem na bezpečný přístup a zajištění proti pádu fyzických osob. Podpěrné konstrukce bednění, jako jsou stojky a rámové podpěry, musí mít dostatečnou únosnost a být úhlopříčně ztuženy v podélné, příčné i vodorovné rovině.
- Podpěrné konstrukce musí být navrženy a montovány tak, aby je bylo možno při odbedňování postupně odstraňovat a uvolňovat bez nebezpečí.
- Únosnost podpěrných konstrukcí a bednění musí být doložena statickým výpočtem s výjimkou prvků bez konstrukčního rizika.
- Před zahájením betonářských prací musí být bednění jako celek a jeho části, zejména podpěry, řádně prohlédnuty a zjištěné závady odstraněny. O předání a převzetí hotové konstrukce bednění a její kontrole provede fyzická osoba pověřená zhotovitelem k řízení betonářských prací písemný záznam.

Přeprava a ukládání betonové směsi

- Při přečerpávání betonové směsi do přepravníků nebo zásobníků a při jejím ukládání do konstrukce je nutno pracovat z bezpečných pracovních podlah popřípadě plošin, aby byla zajištěna ochrana fyzických osob zejména proti pádu z výšky nebo do hloubky, proti zavalení a zalití betonovou směsí. Nelze-li taková místa zřídit, zajistí zhotovitel ochranu fyzických osob jinými prostředky stanovenými v technologickém postupu, jako jsou osobní ochranné pracovní prostředky proti pádu nebo ochranný koš.
- Pro přístup a pro ruční přepravu betonové směsi musí být vybudovány bezpečné přístupové komunikace, například pracovní nebo přístupová lešení popřípadě podlahy tak, aby byla vyloučena chůze fyzických osob bezprostředně po uložené výztuži.
- Zhotovitel zajistí provádění kontroly stavu podpěrné konstrukce bednění v průběhu betonáže. Zjištěné závady musí být bezodkladně odstraňovány.
- Dopravuje-li se betonová směs do místa ukládání čerpadlem, zhotovitel stanoví a zajistí způsob dorozumívání mezi fyzickou osobou provádějící ukládání a obsluhou čerpadla.

Odbedňování

- Odbedňování nosných prvků konstrukcí nebo jejich částí, u nichž při předčasném odbednění hrozí nebezpečí zřícení nebo poškození konstrukce, smí být zahájeno jen na pokyn fyzické osoby určené zhotovitelem.
- Hrozí-li při odbedňování konstrukcí nebezpečí pádu z výšky nebo do hloubky, dodržuje zhotovitel bližší požadavky zvláštního právního předpisu. Žebřík lze při odbedňovacích pracích používat pouze do výšky 3 m odbedňované konstrukce nad pracovní podlahou a za předpokladu, že se neuvolňují ani neodstraňují nosné části bednění a stabilita žebříku není závislá na demontovaných částech bednění a podpěr.
- Ohrožený prostor odbedňovacích prací je nutno zajistit proti vstupu nepovolaných fyzických osob.
- Součásti bednění se bezprostředně po odbednění ukládají na určená místa tak, aby nebyly zdrojem nebezpečí úrazu a nepřetěžovaly konstrukci.

Postupy pro bourací a rekonstrukční práce

Bourací práce

- Při bouracích pracích, pro něž se dokumentace bouracích prací podle zvláštního právního předpisu nezpracovává, zajistí zhotovitel zpracování technologického postupu na základě provedeného průzkumu stávajícího stavu bouraného objektu stavby
- Před zahájením bouracích prací je nutno vymežit ohrožený prostor a zajistit jej proti vstupu nepovolaných fyzických osob, dále je nutno bezpečně zajistit vstupy do bourané stavby jakož i na jednotlivá pracoviště a přijmout nezbytná opatření k ochraně veřejného zájmu, jenž by mohl být těmito pracemi ohrožen.
- Zhotovitel zajistí, aby při provádění bouracích prací bylo provedeno statické zajištění sousedních staveb způsobem stanoveným v dokumentaci bouracích prací popřípadě v technologickém postupu tak, aby nebyla ohrožena jejich stabilita.
- Jestliže v průběhu bouracích nebo rekonstrukčních prací je část stavby nadále užívána, musí být v technologických postupech stanoveno bezpečnostní zajištění a kontroly pracovišť se zřetelem na zajištění ochrany života a zdraví fyzických osob, které stavbu užívají.
- Při ručním bourání smějí být konstrukční prvky odstraněny pouze tehdy, nejsou-li zatíženy.
- Při ručním bourání nosných konstrukcí se musí postupovat zásadně vertikálním směrem shora dolů.
- Bourací práce na pracovištích uspořádaných tak, že fyzické osoby provádějící tyto práce mohou být ohroženy padajícími předměty nebo materiálem z pracoviště nad nimi, se smí provádět pouze tehdy, jsou-li provedena opatření stanovená v technologickém postupu k zajištění bezpečnosti fyzických osob při takovém způsobu práce.

Postupy pro svařování

- Při svařování, zhotovitel zajistí dodržení podmínek požární bezpečnosti stanovených zvláštním právním předpisem.
- Svařečské pracoviště, včetně ochranného pásma pod pracovištěm ve výšce stanoveného podle zvláštního právního předpisu, je nutno zabezpečit proti vstupu nepovolaných fyzických osob a označit bezpečnostními značkami; při svařování elektrickým obloukem na přechodném pracovišti je nutno přijmout opatření k ochraně fyzických osob v jeho okolí před účinky záření oblouku.
- Nelze-li při pracích ve výšce zajistit svařeči stabilní a bezpečnou polohu jiným způsobem než osobními ochrannými pracovními prostředky proti pádu, musí tyto prostředky být chráněny proti propálení.
- Zhotovitel zajistí, aby pracovní postup, při němž fyzická osoba provádějící natavování izolačních materiálů postupuje směrem vzad, nebyl použit ve vzdálenosti menší než 1,5 m od volného okraje pracoviště ve výšce

- Zhotovitel zajistí, aby svařování neprováděly fyzické osoby, které nejsou odborně způsobilé podle zvláštního právního předpisu a aby práce spojené s rozehříváním živců neprováděly fyzické osoby, které nejsou seznámeny s technologickým postupem a s návodem na používání příslušného zařízení.
- Na svářečském pracovišti bude ruční hasicí přístroj práškový
- Svářeči budou používat odpovídající pracovní oděv BEZ REFLEXNÍ VESTY, rukavice, pracovní obuv, ochranný štít

Postupy pro zednické práce

Zednické práce

- Stroje pro výrobu, zpracování a přepravu malty se na staveništi umísťují tak, aby při provozu nemohlo dojít k ohrožení fyzických osob.
- Materiál připravený pro zdění musí být uložen tak, aby pro práci zůstal volný pracovní prostor široký nejméně 0,6 m.
- Osazování konstrukcí, předmětů a technologických zařízení do zdiva musí být z hlediska stability řešeno v projektové dokumentaci, nejedná-li se o předměty malé hmotnosti, které stabilitu zdiva zjevně nemohou narušit. Osazené předměty musí být připevněny nebo ukotveny tak, aby se nemohly uvolnit ani posunout.
- Na pracovištích a přístupových komunikacích, na nichž jsou fyzické osoby vykonávající zednické práce vystaveny nebezpečí pádu z výšky nebo do hloubky popřípadě nebezpečí propadnutí nedostatečně únosnou konstrukcí, zajistí zhotovitel dodržení bližších požadavků stanovených zvláštním právním předpisem.
- Vstupovat na osazené prefabrikované vodorovné nosné konstrukce se smí jen tehdy, jsou-li zabezpečeny proti uvolnění a sesunutí.
- Práce na opěrných zdech výšek od 1,5 m (spárování) je zařazena již do prací ve výšce, kde je nutno stanovit způsoby zvyšování pracovní pozice a to buď **použitím žebříků, nebo dočasnými lešenískými konstrukcemi** u kolmých zdí, u zdí sklonu 1:1 používat především žebříky s jištěním proti skluzu na dně toku.

Postupy pro železářské práce

- Prostory, stroje, přípravky a jiná zařízení pro výrobu armatury musí být uspořádány tak, aby fyzické osoby nebyly ohroženy pohybem materiálu a jeho ukládáním.
- Při střihání několika prutů současně musí být pruty zajištěny v pevné poloze konstrukcí stroje nebo vhodnými přípravky.
- Při střihání a ohýbání prutů nesmí být stroj přetěžován. Pruty musí být upevněny nebo zajištěny tak, aby nemohlo dojít k ohrožení fyzických osob.

Zajištění dalších požadavků na bezpečnost práce, zejména dopravu materiálu, jeho skladování na pracovišti, zajištění pracoviště z hlediska požadavků při práci ve výšce, opatření vztahující se k pomocným stavebním konstrukcím použitým pro jednotlivé práce, použití strojů,

Obecné požadavky na obsluhu strojů

- Před použitím stroje zhotovitel seznámí obsluhu s místními provozními a pracovními podmínkami majícími vliv na bezpečnost práce, jimiž jsou zejména únosnost půdy, přejezdů a mostů, sklony pojezdové roviny, uložení podzemních vedení technického vybavení, popřípadě jiných podzemních překážek, umístění nadzemních vedení a překážek.
- Při provozu stroje obsluha zajišťuje stabilitu stroje v průběhu všech pracovních činností stroje. Je-li stroj vybaven stabilizátory, táhly nebo závěsy, jsou v pracovní poloze nastaveny v souladu s návodem k používání a zajištěny proti zaboření, posunutí nebo uvolnění.
- Pokud je u stroje předepsáno zvláštní výstražné signalizační zařízení, je signalizováno uvedení stroje do chodu zvukovým, případně světelným výstražným signálem. Po výstražném signálu uvádí obsluha stroj do chodu až tehdy, když všechny ohrožené fyzické osoby opustily ohrožený prostor; není-li v průvodní dokumentaci stroje stanoveno jinak, je prostor ohrožený činností stroje vymezen maximálním dosahem jeho pracovního zařízení zvětšeným o 2 m. Na nepřehledných pracovištích smí být stroj uveden do provozu až po uplynutí doby postačující k opuštění ohroženého prostoru všemi fyzickými osobami.

Stroje pro zemní práce

- Stroj pojíždí nebo vykonává pracovní činnost v takové vzdálenosti od okraje svahů a výkopů, aby s ohledem na únosnost půdy nedošlo k jeho zřícení. Pokud tato vzdálenost není stanovena v technologickém postupu, stanoví ji zhotovitelem pověřená fyzická osoba před zahájením prací.
- Pod stěnou nebo svahem stroj pojíždí nebo vykonává pracovní činnost v takové vzdálenosti, aby nevzniklo nebezpečí jeho zasypaní.
- Při použití více strojů na jednom pracovišti je mezi nimi zachována taková vzdálenost, aby nedošlo ke vzájemnému ohrožení provozu strojů.

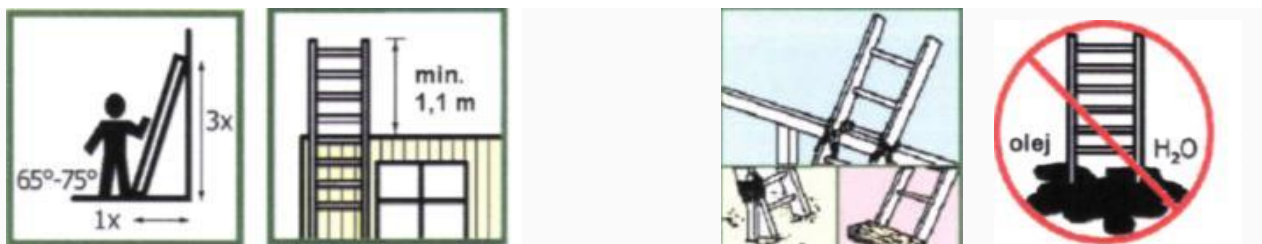
- Při jízdě ze svahu a při práci na svahu obsluha stroje používá bezpečnou techniku jízdy tak, aby nedošlo k nebezpečnému posunutí těžiště stroje a ztrátě jeho stability.
- Při nakládání materiálu na dopravní prostředek lze manipulovat s pracovním zařízením stroje pouze nad ložnou plochou a tak, aby do dopravního prostředku nenaráželo. Nelze-li se při nakládání vyhnout manipulaci pracovním zařízením stroje nad kabinou dopravního prostředku je nutno zajistit, aby se během nakládání v kabině nezdržovaly žádné fyzické osoby. Ložnou plochu je nutno nakládat rovnoměrně.
- Při jízdě stroje s naloženým materiálem je pracovní zařízení ustaveno, případně zajištěno v přepravní poloze tak, aby nedošlo k nebezpečné ztrátě stability stroje a omezení výhledu obsluhy.
- Obsluha stroje neopouští své místo, aniž by bylo pracovní zařízení stroje spuštěno na zem, popřípadě na podložku na zemi nebo umístěno v předepsané přepravní poloze a zajištěno v souladu s návodem k používání.
- Při hrnutí horniny dozerem nepřesahuje břít jeho radlice nebo lopaty okraj svahu nebo výkopu; to neplatí při zahrnování výkopu.
- Není-li v návodu k používání stanoveno jinak, není při provozu strojů dovoleno:

- roztloukat horninu dnem lopaty,
- urovnávat terén otáčením lopaty,
- vytrhávat koleje pracovním zařízením stroje.

- Lopata stroje smí být čistěna jen při vypnutém motoru stroje a na místě, kde nehrozí sesuv zeminy.
- Při použití přídatného zdvihacího zařízení dodaného ke stroji výrobcem platí vedle podmínek stanovených výrobcem přiměřeně i požadavky na bezpečný provoz a používání zařízení pro zdvihání a přemísťování zavěšených břemen.

Skladování a manipulace s materiálem

- Bezpečný přísun a odběr materiálu musí být zajištěn v souladu s postupem prací. Materiál musí být skladován podle podmínek stanovených výrobcem, přednostně v takové poloze, ve které bude zabudován do stavby.
- Zařízení pro vybavení skládek, jakými jsou opěrné nebo stabilizační konstrukce, musí být řešena tak, aby umožňovala skladování, odebírání nebo doplňování prvků a dílců v souladu s průvodní dokumentací bez nebezpečí jejich poškození. Místa určená k vázání, odvěšování a manipulaci s materiálem musí být bezpečně přístupná.
- Skladovací plochy musí být rovné, odvodněné a zpevněné. Rozmístění skladovaných materiálů, rozměry a únosnost skladovacích ploch včetně dopravních komunikací musí odpovídat rozměrům a hmotnosti skladovaného materiálu a použitých strojů.
- Materiál musí být uložen tak, aby po celou dobu skladování byla zajištěna jeho stabilita a nedocházelo k jeho poškození. Podložkami, zarážkami, operami, stojany, klíny nebo provázáním musí být zajištěny všechny prvky, dílce nebo sestavy, které by jinak byly nestabilní a mohly se například převrátit, sklopit, posunout nebo kutálet.
- Prvky, které na sebe při skladování těsně doléhají a nejsou vybaveny pro bezpečné uchopení například oky, háky nebo držadly, musí být vždy vzájemně proloženy podklady. Jako podkladů není dovoleno používat kulatinu ani vrstvené podklady tvořené dvěma nebo více prvky volně položenými na sebe.
- Tekutý materiál musí být skladován v uzavřených nádobách tak, aby otvor pro plnění popřípadě vyprazdňování byl nahore. Otevřené nádrže musí být zajištěny proti pádu fyzických osob do nich. Sudy, barely a podobné nádoby, jsou-li skladovány naležato, musí být zajištěny proti rozvalení. Při skladování ve více vrstvách musí být jednotlivé vrstvy mezi sebou proloženy podklady, pokud sudy, barely a podobné nádoby nejsou uloženy v konstrukcích zajišťujících jejich stabilitu.
- Nebezpečné chemické látky a chemické směsi musí být skladovány v obalech s označením druhu a způsobu skladování, který určuje výrobce, a označeny v souladu s požadavky zvláštních právních předpisů.
- Plechovky a jiné oblé předměty smí být při ručním ukládání stavěny nejvýše do výšky 2 m při zajištění jejich stability. Trubky, kulatina a předměty podobného tvaru musí být zajištěny proti rozvalení.
- Prvky a dílce pravidelných tvarů mohou být při mechanizovaném ukládání a odběru ukládány nejvýše však do výšky 4 m, pokud výrobce nestanoví jinak a za podmínky, že není překročena únosnost podloží a že je zajištěna bezpečná manipulace s nimi.
- Upínání a odepínání prvků, dílců a sestav musí být prováděno ze země nebo z bezpečných podlah tak, že nejsou upínány nebo odepínány ve větší pracovní výšce než 1,5 m. Upínání a odepínání prvků, dílců a sestav ze žebříků lze provádět pouze podle stanoveného technologického postupu.
- S odpady je nutno nakládat v souladu s požadavky stanovenými zvláštním právním předpisem.



Postupy řešení jednotlivé práce a činnosti a stanovací opatření pro prolínání a souběh jednotlivých prací, zejména využití více jeřábů na jednom staveništi a práce za současného provozu veřejných dopravních prostředků,

Práce s mobilními jeřáby – autojeřáby

Realizace stavebních prací, kde se provádí manipulace se stavebním materiálem (nakládka, vykládka, montáž/demontáž konstrukcí či stavebních dílů, práce s břemeny) apod.

- správné ovládání jeřábu a správná činnost jeřábníka
- zajištění stability jeřábu v průběhu všech pracovních operací v souladu s návodem výrobce
- dostatečná únosnost podkladu, popř. úprava a zpevnění;
- umístění podpěr jeřábu v dostatečné vzdálenosti od hran výkopu nebo svahu;
- zavěšování břemen smí provádět jen pracovník s odbornou kvalifikací – vazač;
- vyloučení přítomnosti osob v zóně ohrožení kinetickou či potenciální energií tj. pod břemenem a v místech poježdění jeřábu;
- vyloučení přiblížení jeřábu do nebezpečné blízkosti elektrického vedení;
- další opatření – viz ČSN ISO 12 480-1, zpracovaná rizika jednotlivých zhotovitelů a další související předpisy a nařízení.
- Provozovatel jeřábu bude mít na pracovišti zpracován Systém bezpečné práce jeřábu, kterým se oprávněný strojník bude řídit

Souběžná práce více zhotovitelů

Pokud bude na stavbě působit více zhotovitelů:

- **Povinnost nových zhotovitelů na stavbě** – 5 dní před nástupem na stavbu zhotovitel předá KOO BOZP písemné vyhodnocení rizik vyplývajících z jejich pracovní činnosti a seznámí KOO BOZP s pracovními postupy které pro realizaci stavby zvolil.
- Seznámení pracovníků s informací o rizicích a přijatých opatřeních ostatních zhotovitelů.
- Všechny zainteresované subjekty musí být prokazatelně seznámeny s Plánem a s riziky vyplývající z pracovních činností a dotčeného prostředí. Všechny osoby musí být prokazatelně proškoleny z BOZP a požární ochrany.
- Je zakázáno provádět práce nad sebou
- Společná pravidla provozu stavebních strojů a vozidel stavby v jednotlivých úsecích stavby dle odsouhlasených etap stavebních prací.
- Zajistit každodenní kontrolu stavu provizorních přechodů vstupů, vjezdů osazených bezpečnostních značek a dopravního značení. Stanovit konkrétní osobní zodpovědnost. V případě zjištěného poškození zajistit okamžitě opravu, nebo výměnu.
- Při kumulaci prací na staveništi za přítomnosti více zhotovitelů, provádět koordinaci činností tak, aby nebyla ohrožena bezpečnost pracovníků činností jiných profesí. Koordinaci bude řídit a zajišťovat Koordinátor na stavbě ve fázi realizace, jménem zadavatele stavby.

D. Specifikace povinností

Před zahájením prací hlavní zhotovitel stavby předá KOO BOZP vyhodnocení rizik vyplývajících z jejich pracovních činností na stavbě, kontakty a identifikační údaje známých dodavatelů prací na staveništi.

Povinnosti zadavatele stavby

Objednatel předá zhotoviteli vymezený prostor (pracoviště-staveniště) k plnění předmětu smlouvy (dále jen pracoviště) včetně uvedení konkrétních pracovních podmínek a informací důležitých z hlediska požární ochrany a bezpečnosti práce. Vzájemně se objednatel se zhotovitelem budou informovat o rizicích a vzájemně jsou povinni spolupracovat při zajišťování bezpečnosti a ochrany zdraví při práci. O tomto předání a vzájemné informaci se provede zápis do stavebního deníku, případně do protokolu o převzetí a předání pracoviště a zhotovitel potvrdí, že byl seznámen se všemi podmínkami, riziky a zvláštnostmi pracoviště.

Zadavatel stavby zaváže hlavního zhotovitele stavby ke spolupráci s KOO BOZP, bude stanoven postup pro případné uplatnění sankcí za neplnění opatření vyplývajících z Plánu BOZP pro realizaci stavby

Povinnosti jiných osob (OSVČ)

- poskytnout zhotoviteli stavby a koordinátorovi potřebnou součinnost a postupovat podle pokynů nebo opatření k zajištění bezpečné a zdravé neohrožující práce stanovených zhotovitelem stavby.
- informovat zhotovitele stavby nejpozději do 5 pracovních dnů před převzetím pracoviště, a není-li to ze závažných důvodů možné, bez zbytečného odkladu o všech okolnostech, které by mohly při její činnosti na staveništi vést k ohrožení života a poškození zdraví dalších fyzických osob zdržujících se na staveništi s vědomím zhotovitele.
- dodržovat právní předpisy o bezpečnosti a ochraně zdraví při práci na staveništi a přihlížet k podnětům koordinátora.
- používat potřebné osobní ochranné pracovní prostředky, technická zařízení, přístroje a nářadí, splňující požadavky stanovené zvláštním právním předpisem. Nesmí vyřazovat, měnit nebo přestavovat svévolně ochranná zařízení strojů, přístrojů a nářadí a tato zařízení musí používat k účelům a za podmínek, pro které jsou určena.
- Seznámit všechny osoby, které se vyskytnou na stavbě s Plánem BOZP a s riziky na pracovišti a poskytnout patřičné OOPP.

Další povinnosti všech pracovníků stavby

- Všichni pracovníci jsou povinni jednat v souladu s právními předpisy, technologickými a pracovními postupy.
- Všichni pracovníci musí být zdravotně a odborně způsobilí pro výkon příslušné pracovní činnosti a musí být řádně proškoleni v oblasti BOZP.
- Pracovníci jsou povinni neprodleně nahlásit každý úraz a mimořádnou událost (nehodu, havárii, požár apod.).
- Všichni pracovníci jsou povinni udržovat pořádek a čistotu na pracovišti.
- Všichni pracovníci se musí podílet na tom, aby vlivem jejich pracovních činností nebyla zhoršena kvalita pracovního prostředí.
- **Všichni pracovníci jsou povinni používat při práci předepsané OOPP / pracovní obuv, pracovní oděv, reflexní vesta s identifikací zhotovitele, pracovní rukavice, ochranná přilba v případech práce při manipulaci s břemeny a na pracovištích s nebezpečím pádu předmětů z výšky /**
- Osoby, které nemají povolení vstupu a pohybu prostorách staveniště od odpovědného pracovníka, se nesmí v těchto prostorách pohybovat ani zdržovat.
- Pracovník, který se musí pohybovat mimo určené pracovní místo, je povinen svůj pohyb nahlásit svému nadřízenému, jakož i vedoucímu pracovníkovi části staveniště, ve kterém se bude pohybovat.
- Všichni pracovníci jsou při zdvihacích pracích povinni zajistit, aby nemohlo dojít k náhodnému pádu předmětů.
- Všichni pracovníci musí dodržovat pracovní kázeň tak, aby svým chováním nemohli přispět ke vzniku mimořádné události.
- Všichni pracovníci musí být seznámeni s havarijním, příp. i povodňovým plánem stavby.
- Všichni pracovníci se musí podílet na zjišťování a stanovení příčin případných mimořádných událostí, navrhování preventivních opatření a jejich implementaci.
- Zařízení, v nichž se používají, zachycují, skladují, zpracovávají nebo dopravují nebezpečné látky, musí být umístěna tak, aby při úniku látky nedošlo k ohrožení bezpečnosti a zdraví pracovníků.
 - a) Při pochůzkách dodržovat určené trasy tak, aby se pracovníci pohybovali jen nezbytně dlouhou dobu v blízkosti míst se zvýšeným rizikem.
 - b) Dodržovat požadavky bezpečnostního značení označujících riziková místa a vymežující bezpečnostní vzdálenosti.
 - c) Při práci v noci bude staveniště řádně osvětleno. Zvýšená pozornost bude z hlediska osvětlení věnována místům se zvýšeným rizikem.
 - d) Před zahájením opravy, údržby nebo čištění zařízení musí být toto zařízení odstaveno a zabezpečeno podle bezpečnostních předpisů. Toto zařízení musí být opatřeno výstrahou se zákazem spuštění.
 - e) Strojní zařízení nesmí být uváděno do činnosti v případě poruchy. Před spuštěním zařízení se obsluha musí přesvědčit, zda toto zařízení nevykazuje zjevné vady nebo poškození.
 - f) Všichni pracovníci stavby jsou povinni respektovat níže uvedené **zakázané činnosti**:
- Pracovat pod vlivem alkoholu nebo jiných omamných látek, ani tyto látky přinést, nebo přechovávat v prostorách staveniště.
- Kouření mimo vyhrazené prostory.
- Odstraňovat nebo poškozovat bezpečnostní prostředky, kterými se rozumí osobní ochranné pracovní prostředky, bezpečnostní a informační tabulky jakož i ostatní technické vybavení přispívající k prevenci mimořádné události na staveništi.
- Vykonávat na strojním zařízení jakoukoli činnost, která nebyla stanovena jako relevantní (náležitá) k příslušnému strojnímu zařízení.
- Při práci na zařízeních dávat ruce mimo vyhrazená bezpečnostní místa na zařízení nebo pod kryty dokud není zařízení odstaveno a řádně zajištěno proti náhodnému spuštění.
- Používat pro zvedání předmětů, nebo pro výstup do vyvýšených částí na staveništi zařízení, která k tomu nejsou určena.
- Umísťovat a skladovat předměty v průchozích cestách.
- Skladovat nebo přemísťovat předměty bez jejich předchozího zajištění proti pádu.
- Opírat předměty o části strojních zařízení.

- Provádět opravy a údržbu zařízení bez použití předepsaných osobních ochranných pracovních prostředků.
- Věšet nebo pokládat pracovní prostředky na zařízení.
- Provádět práce pracovníky, kteří nemají požadované oprávnění pro obsluhu strojů a techniky, technického zařízení